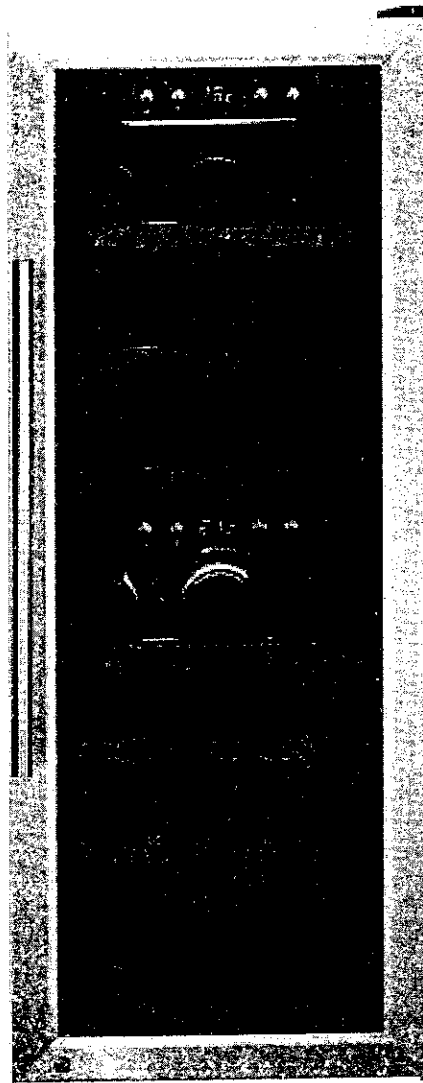


**cavanaugh**<sup>®</sup>  
wine dispenser, open wine & wine cooler

MANUAL DE USUARIO



MODELOS: CV024-2T CV038-2T CV066-2T CV126-2T CV180-2T  
CV028 CV 043 CV075 CV-137 CV-192

# *cavanova*<sup>®</sup>

wine dispenser, open wine & wine cooler

## INDICE

1.-ESTRUCTURA E INTRODUCCION-----	3
2.-INSTRUCCIONES IMPORTANTES DE SEGURIDAD-----	4
3.-INSTALACIÓN DEL CLIMATIZADOR DE VINO CAVANOVA-----	5
4.-AJUSTE DE TEMPERATURA-----	6
5.-CARGA Y ALMACENAMIENTO DE BOTELLAS DE VINO-----	7
6.-INSTALACIÓN DEL TIRADOR Y MANTENIMIENTO-----	8
7.- SOLUCIÓN DE PROBLEMAS-----	9

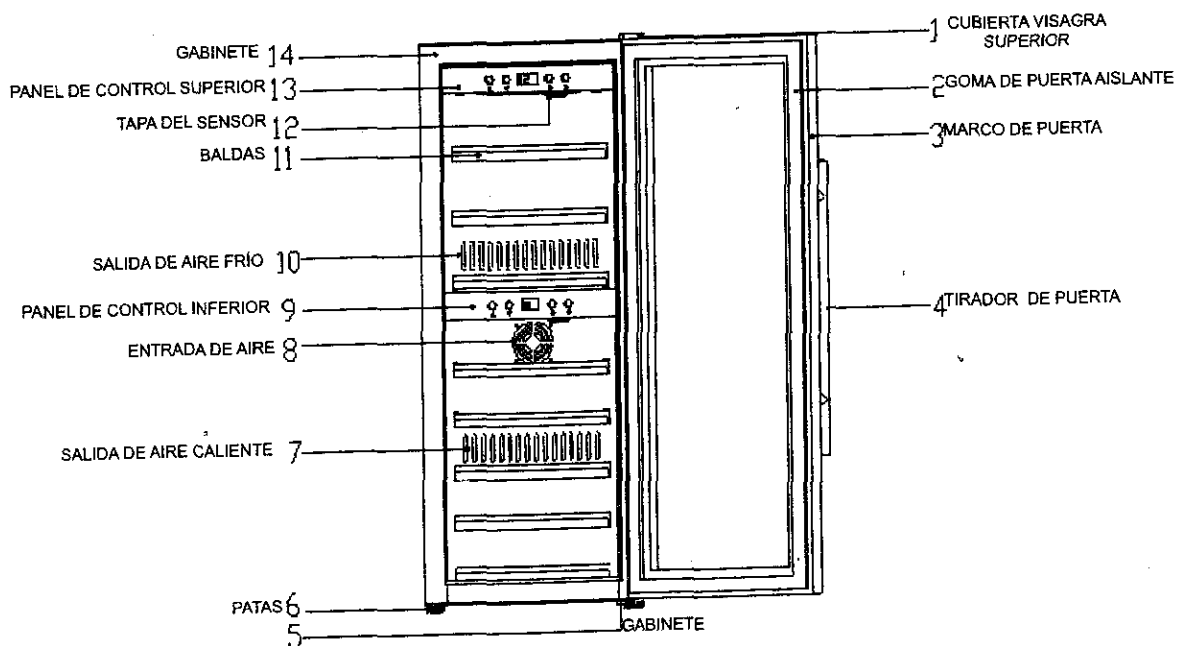
# INTRODUCCIÓN

Este manual de instrucciones es la versión universal de uso de los modelos de armario para vinos fabricados por nuestra Empresa.

Probablemente algunos modelos que usted compra podría ser ligeramente diferente del manual, pero no afecta a su correcto funcionamiento y su uso.

Por favor, lea cuidadosamente las secciones correspondientes al modelo específico que usted elija, y conserve adecuadamente el manual a fin de facilitar su uso cuando lo requiera..!

## ESTRUCTURA



# AVISO IMPORTANTE DE SEGURIDAD

(1) Sólo utilice su armario exclusivamente CAVANOVA para ALMACENAJE DE VINOS, tal como se describe en esta guía

(2) Nunca desconecte el CAVANOVA tirando el cable de alimentación, sujete firmemente el enchufe y tire hacia fuera para sacarlo del casquillo de la pared.

(3) Inmediatamente reparar o reemplazar cualquier cable roto o dañado, nunca utilice un cable que esté partido, o que presente señales de desgaste a lo largo de su longitud o en sus extremos.

(4) No permita que los niños se suban a sentarse o pararse en el equipo de vino, ni lo cuelgue de sus estantes. Podrían dañar el gabinete.

(5) No permita que los niños usen el equipo sin la supervisión DE UN ADULTO

(6) No use un cable de extensión, no utilice este dispositivo si su cable eléctrico o el enchufe está dañado, o si no funciona correctamente.

# INSTALACION DEL CAVANOVA

(1) Al recibir el climatizador CAVANOVA gabinete, asegúrese de que al desempacar no hay defectos en su apariencia externa (de golpes, deformaciones, etc)

(2) Abra la puerta y verifique que todos los accesorios interiores y elementos suministrados si son completos (estantes, la instrucción, el panel de control, etc)

Por favor, reinstale los estantes o los soportes de repisa si se caen durante el transporte.

(3) Después de comprobar, si no hay problema, entonces, coloque el CAVANOVA en el lugar definitivo, que debe de tener en cuenta lo siguiente:

A) Dejar de 5 cm mínimo de espacio entre su CAVANOVA y la pared izquierda y derecha, por lo menos 8 cm entre la parte trasera del equipo y la pared. B) La posición del CAVANOVA debe de ser sobre una superficie plana y nivelada, si no, ajuste las patas del armario para mantenerlo nivelado.

(4) Mantengalo alejado de las fuentes de calor y las zonas de alto de humedad (cuarto de lavado y cuarto de baño, etc.)

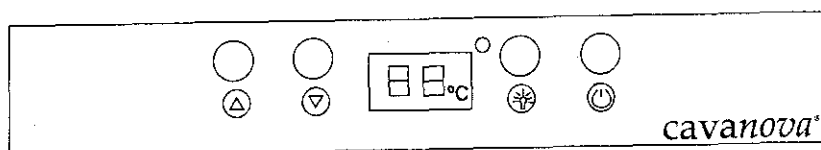
(5) No lo incline en un ángulo de más de 45 ° cuando se mueva el gabinete. Deje un intervalo mínimo de 20 minutos entre el tránsito y la puesta en marcha.

(6) Asegúrese de que hay buena ventilación, si usted instala su CAVANOVA en una armario, reducirá el efecto de su uso.

(7) Compruebe por favor el enchufe y el cable antes de conectar a la corriente y esté seguro de la tensión correcta de 220V-240V/50Hz.

# AJUSTANDO LA TEMPERATURA

## 4.1 Ajustar la temperatura del CAVANOVA de doble temperatura



4.1.1 Para un buen rendimiento el CAVANOVA debe ser usado en un rango de temperatura ambiente desde 0 hasta 38 °C (32 -101 °F °F)

4.1.2 El rango de ajuste de Temperatura del CAVANOVA es de 3 °C ~ 22 °C (37 -72 °F °F)  
Los clientes pueden solicitar la temperatura de acuerdo a sus necesidades reales. Tanto el CAVANOVA y el indicador se encenderá hasta que la temperatura solicitada se alcance.

4.2.3 Pulsando el botón de temperatura arriba y hacia abajo durante 5 segundos, y luego, el modo de visualización de la temperatura cambiará entre °C y °F

4.2.4 Cuando quiera ajustar tanto en la zona de arriba como en la de abajo, ajuste la zona pulsando el botón de la temperatura de la zona inferior hacia abajo

4.2.5 del panel de control para la zona única

Encendido / apagado de todo el sistema.	⏻
Encendido / apagado de la luz dentro del gabinete del LED	⚙️
Ajuste de Temperatura hacia arriba	⬆️
Ajuste de Temperatura hacia abajo	⬇️

4.2.6 Panel de control de zona dual

Control Superior	
ON / OFF del sistema de zonas hasta	⏻
Encendido / apagado de la luz dentro del gabinete del LED	⚙️
Ajuste de Temperatura hacia arriba	⬆️
Ajuste de Temperatura hacia abajo	⬇️

Control Inferior

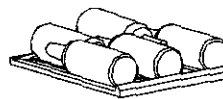
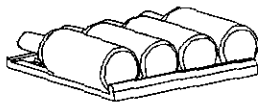
ON / OFF de la zona inferior	⏻
Encendido / apagado de la luz dentro del gabinete del LED	⚙️
Ajuste de Temperatura hacia arriba	⬆️
Ajuste de Temperatura hacia abajo	⬇️

# CARGA Y ALMACENAMIENTO DE LAS BOTELLAS DE VINO

5,1 Método de carga:

El estante de madera:

capacidad: botellas de 5,9 o 11 / balda o estante



Capacidad del estante inferior: botellas de 8 o 12 / balda o estante

Mantener un mínimo de 20 mm entre la botella y tapa trasera

5,2 Para poder garantizar la seguridad y conservación, compruebe por favor los siguientes consejos:

A, Extiende tus botellas con la mayor regularidad posible a lo largo de los estantes, así que el peso no se concentra en un punto, y asegurarse de que sus botellas no toquen la parte posterior del equipo

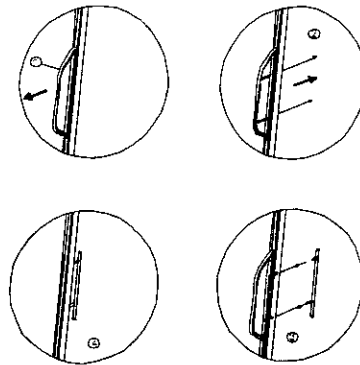
B Asegúrese de que las botellas no están agrupados en la parte superior o inferior de la carcasa.

C, Siguiendo las instrucciones de carga estipuladas en el punto 6.1, según el tipo de accesorios de almacenamiento con que está equipado de su gabinete, y nunca apilar botellas en una bandeja deslizante.

5,3 El promedio de porcentaje de humedad en el interior del gabinete:  
50% -80%

## INSTALACIÓN DEL TIRADOR

Instalando el tirador:



- 1.-Mueva la goma que hay en la puerta en el lugar de instalación del tirador
2. Tome los tornillos de la bolsa del manual de usuario y colóquelos en los orificios en la zona.
3. Sujete la puerta y atornille al tirador usando un destornillador
4. Vuelva a colocar el sello de la puerta a la posición original.

## MANTENIMIENTO

Con el fin de asegurar el mejor desempeño y larga vida de su CAVANOVA, simplemente realice el mantenimiento y limpieza de la siguiente manera:

- Asegúrese de que el cable de alimentación esté desenchufado antes de limpiar la parte posterior de su CAVANOVA, o antes de moverlo.
- Limpie el interior de su CAVANOVA a fondo una vez al año, después de desconectar y descargarlo (use agua y un elemento de limpieza suave, luego enjuague con cuidado).
- Para asegurar que su armario para vinos ofrece un rendimiento confiable a largo plazo, usted debe comprobar regularmente e informe a su distribuidor si se encuentra algo inusual.



# PROBLEMAS DE FUNCIONAMIENTO

A) El compresor no arranca:

El compresor no se iniciará si la temperatura ambiente es inferior a la temperatura deseada, pero el calentador en el interior sigue trabajando hasta alcanzar la temperatura deseada.

B) Compresor de inicio

El compresor dejará de funcionar cuando el sistema de refrigeración en el gabinete alcance el pre ajuste de la temperatura, y volvera empezar a trabajar hasta que consiga la temperatura deseada. Deje transcurrir al menos 5 minutos de intervalo antes de volver a empezar.

C) Humedad en las paredes del equipo:

La superficie del CAVANOVA, especialmente la puerta de cristal, se empaña o humedece un poco, si el CAVANOVA esta ubicado en una habitación húmeda. Esto se debe a la humedad en el aire que entra en contacto con el gabinete. Por favor, limpie con un paño seco.

D) El sonido del líquido:

- (1), El sonido del compresor cuando se inicia o deja de funcionar
- (2), El sonido que fluye de refrigerante en el sistema de refrigeración
- (3), El sonido de la evaporación del refrigerante en el evaporador

E) La condensación formada dentro del gabinete

En un entorno con alto nivel de humedad o la puerta del armario para vinos se ha dejado abierto durante un período largo o se abre con frecuencia, genera condensación. Limpiar el agua de la puerta y las paredes y dejar la puerta mas tiempo cerrada dentro de lo posible.

**Advertencia:**

Refrigerantes y materiales como la espuma es inflamable. Favor de tener cuidado en el mantenimiento, instalación, manejo. Favor de ponerse en contacto con departamento especializado en productos de desperdicio, y no desechar el equipo libremente.